



Gemeindeverwaltung | 5326 Schwaderloch



Gemeindeverwaltung Schwaderloch
Dorfstrasse 46
5326 Schwaderloch

056 247 10 00
gemeinde@schwaderloch.ch
schwaderloch.ch

Inhaltsverzeichnis

Herzlich Willkommen in Schwaderloch	3
Gemeinderat	4
Verwaltung	5
Wichtige Kontakte	6
Wissenswertes	8
Unsere Gemeinde	9
Unsere Visionen	10
Geschichte von Schwaderloch	12
Vereine	14
Schule	16
Vorstellung Firmen / Restaurants / Läden	17
Gebühren	19
Notfalltreffpunkt / Sirenenalarm etc.	20



Herzlich Willkommen in Schwaderloch



Liebe Neuzüglerin
Lieber Neuzügler

Als Gemeindeammann möchte ich Sie in Schwaderloch herzlich willkommen heissen.

Um Ihnen den Start in unserer kleinen, aber lebendigen und vielseitigen Gemeinde ein wenig zu erleichtern, finden Sie in diesen Unterlagen viele nützliche Informationen und Tipps fürs Einleben und Wohnen. Besuchen Sie auch mal unsere Homepage www.schwaderloch.ch.

Ich würde mich freuen, Sie bei einem der nächsten Anlässe persönlich begrüßen zu dürfen.

A handwritten signature in black ink, appearing to read 'Alex Meyer'.

Gemeindeammann
Alex Meyer



Gemeinderat



Gemeindeammann Alex Meyer

Tel. 079 678 86 45
Mail alex.meyer@schwaderloch.ch

Ressorts:

Gemeindekanzlei / Finanzverwaltung, Repräsentationen, Präsident Wahlbüro / Abstimmungen, Leitbild / Strategie, Regionalplanungsverbände Fricktal und Zurzibiet, Bildung / Organisation Schule



Vizeammann Ursula Wüst

Tel. P: 056 247 02 88
Tel. N: 079 439 71 20
Mail ursula.wuest@schwaderloch.ch

Ressorts:

Bauwesen (Baubewilligungen etc.) / Raumordnung, Wasserversorgung, Abwasserbeseitigung, Strassen (Tiefbau, Gewässer), Elektrizität, EMU



Gemeinderat Peter Schenk

Tel. 078 718 94 23
Mail peter.schenk@schwaderloch.ch

Ressorts:

Betreibungsamt, Finanzverwaltung / Finanzausgleich, Gemeindeligenschaften Schliess-System der Gemeindeligenschaften, Vereine / Anlässe, Kultur, Sport und Freizeit, Jungbürgerfeier, Friedhof / Bestattungswesen



Gemeinderat Michael Schneider

Tel. 076 537 76 82
Mail michael.schneider@schwaderloch.ch

Ressorts:

Einbürgerungen, Jugend-, Mütter- und Familienberatung, Natur- und Umweltschutz, Forst- und Landwirtschaft, Gesundheitswesen (inkl. Spitex), Altersbetreuung VAOF / Altersausflug, Gesetzliche wirtschaftliche Hilfe, Sozialhilfe an Private, Alimentenbevorschussung, Asylwesen



Gemeinderat Roger Weber

Tel. 079 325 32 29
Mail roger.weber@schwaderloch.ch

Ressorts:

Abfallwirtschaft, Öffentlicher Verkehr, Öffentliche Sicherheit / Polizeiwesen / Militär, Regionale Feuerwehr Leibstadt (RFWL), Bevölkerungsschutz Zurzibiet

Verwaltung

Adresse Dorfstrasse 46, 5326 Schwaderloch
Öffnungszeiten Dienstag 08.00 – 12.00 / 13.30 – 18.00 Uhr
Donnerstag 08.00 – 12.00 / 13.30 – 17.00 Uhr

Gemeindekanzlei, Einwohnerkontrolle, Bauverwaltung, Soziales

Telefon 056 247 10 00
Mail gemeinde@schwaderloch.ch

Abteilung Finanzen

Telefon 056 247 00 45
Mail finanzverwaltung@schwaderloch.ch



Christoph Binder (Leiter Finanzen), Marianne Mühlberg (Gemeindeschreiberin), Karin Däscher (Sachbearbeiterin), Céline Schifferle (Sachbearbeiterin)

Abteilung Steuern

Telefon 062 869 12 50
Mail steuern@laufenburg.ch
Adresse Hauptstrasse 83, 5085 Sulz

Betreibungsamt

Telefon 062 875 04 11
Mail ba.mettauertal@bluewin.ch
Adresse Hauptstrasse 68, 5074 Mettau

Regionales Zivilstandsamt

Tel. 062 869 11 30
Mail zivilstandsamt@laufenburg.ch
Adresse Gerichtsgasse 80, 5080 Laufenburg

wichtige Kontakte

Alterszentren	Klostermatte Laufenburg	Tel.	062 869 88 88
	Bruggbach Frick	Tel.	062 865 22 00
	Pflegeheim Asana Leuggern	Tel.	056 269 49 60
Ärztliche Notfallnummer		Tel.	0900 401 501
Bestattungsdienste	Biaggi, Gipf-Oberfrick	Tel.	062 865 70 70
	Harfe GmbH, Brugg	Tel.	056 442 23 22
Bezirksbehörden	Bezirks- und Familiengericht und Schlichtungsbehörde Laufenburg	Tel.	062 869 70 20
Brunnenmeister	Silvan Schenk	Tel.	076 331 53 26
Bfu-Sicherheitsdelegierte	Marianne Mühlberg	Tel.	056 247 10 00
Elektrizitätsversorgung	EMU, Hottwil	Tel.	062 867 20 80
Ev. Ref. Pfarramt	Hermann Suter-Strasse 5, 5080 Laufenburg	Tel.	062 874 26 60
Feuerbrand			
Forstamt Mettauertal	Fabian Bugmann	Tel.	079 557 61 25
Friedensrichteramt Kreis X	Postfach, 5070 Frick		
Gemeindeverband Fricktal	Jugend- und Familienberatung	Tel.	062 874 18 34
	Kindes- und Erwachsenenschutzdienst	Tel.	062 869 46 30
Grundbuchamt	Grundbuchamt Laufenburg	Tel.	062 863 46 20
Imker	Peter Häusler	Tel.	076 551 16 54
Jagdaufseher	Walter Müller	Tel.	056 247 11 64
Kaminfeger	Markus Hollenstein	Tel.	062 874 31 18
Kommunale Erhebungsstelle Landwirtschaft (KEL)	Urs Probst	Tel.	056 874 11 12

Klärwärter	Peter Näf	Tel.	056 247 10 51
Kreisgeometer	Oliver Brem, Frick	Tel.	062 865 30 00
Pilzkontrolleurin	Maria Kuhn	Tel.	079 712 26 70
Polizei	Kantonspolizei, Posten Frick Polizei oberes Fricktal, Frick	Tel. Tel.	062 871 13 33 062 865 11 33
Regionale Arbeitsvermittlung	RAV, Brugg	Tel.	056 460 90 40
Regionale Feuerwehr	Diego Galindo (Kommandant)	Tel.	079 501 82 15
Röm. Kath. Pfarramt	Kirchweg 221, 5325 Leibstadt	Tel.	256 247 11 30
Schulhauswartin	Michèle Müller	Tel.	079 671 65 62
Schulleitung	Eva Davanzo	Tel.	079 470 77 39
Spitäler	Asana Spital Leuggern Regionalspital Laufenburg	Tel. Tel.	056 269 40 00 062 874 50 00
Spitex Regio Kirchspiel	Schulweg 6, 5316 Leuggern	Tel.	056 245 48 10
Stiftung für Menschen mit einer Behinderung (MBF)	Münchwilerstrasse 61 4332 Stein	Tel.	062 866 12 12

Wissenswertes

Amtliche Publikationen

Die Regionalzeitung „Neue Fricktaler Zeitung“ ist das amtliche Publikationsorgan der Gemeinde Schwaderloch. Die Publikations-Ausgabe erscheint jeweils am Donnerstag und ist kostenlos. Für Abonnenten erscheint die „Neue Fricktaler Zeitung“ zusätzlich jeweils am Dienstag und Freitag.

Dorfblättli

Aktuelle Informationen aus unserem Dorf finden Sie im Mitteilungsblatt der Gemeinde Schwaderloch, welches dreimal jährlich erscheint (März, August, Dezember). Der Redaktionsschluss ist jeweils im Mitteilungsblatt angegeben. Bis dahin müssen die Berichte bei der Gemeindekanzlei eingetroffen sein.

Das Dorfblättli kann auch direkt von der Website heruntergeladen werden.

Abstimmungen und Wahlen

Abstimmungslokal Gemeindehaus, Dorfstrasse 46, 5326 Schwaderloch

Urnenöffnungszeit Sonntag, 08.45 – 09.15 Uhr

Bei brieflicher Stimmabgabe sind die Hinweise auf dem Stimmrechtsausweis zu beachten.

Gemeindeversammlungen

Die ordentliche Gemeindeversammlung findet zweimal jährlich, im Juni (Rechnungsgemeinde) und im November (Budgetgemeinde) statt. Die Unterlagen werden den Stimmberechtigten jeweils mindestens 14 Tage vor der Versammlung zugestellt und auf unserer Homepage aufgeschaltet.

- ❖ Gemeindeversammlung 2023-1 (Rechnung 2022) Mittwoch, 21.06.2023
- ❖ Gemeindeversammlung 2023-2 (Budget 2024) Freitag, 24.11.2023

Versammlungslokal Mehrzweckhalle, Untergeschoss, Schulstrasse

Zeit Jeweils um 19.30 Uhr

Beschlüsse der Gemeindeversammlung werden im offiziellen Publikationsorgan „Neue Fricktaler Zeitung“ veröffentlicht.

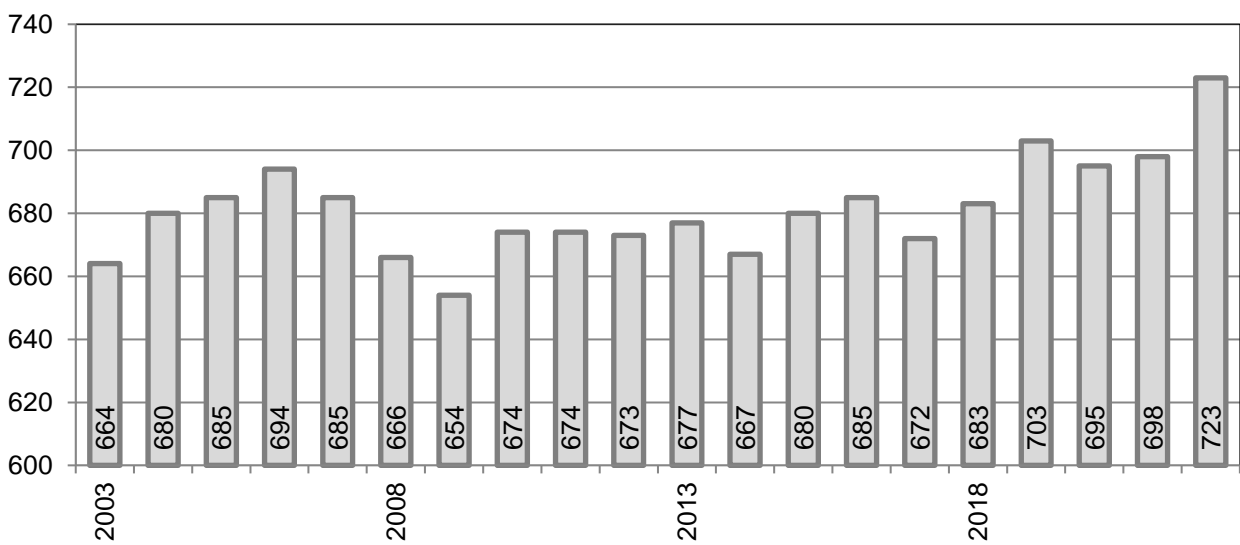
unsere Gemeinde

Kanton	Aargau	Bezirk	Laufenburg
Gebiet	Fricktal	Höhe	321 m.ü.M. (Bahnlinie)
Höchster Punkt:	530m.ü.M. (Wandfluh)	Tiefster Punkt:	302m.ü.M. (Rhein)
Fläche	2.77 km ²	Davon Wald	1.17 km ²
Davon überbaut	0.32 km ²	Homepage	www.schwaderloch.ch
Einwohner	723 (Ende 2022)	Stimmberechtigte	423 (Ende 2022)

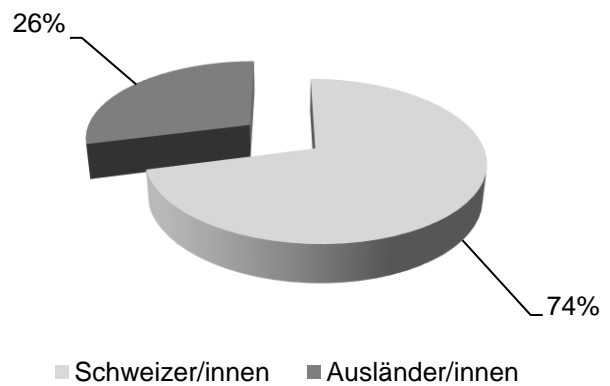
Steuerfüsse:

Kanton Aargau	112%
Gemeinde Schwaderloch	123%
Evangelisch-reformierte Kirche	23%
Römisch-katholische Kirche	25%

Einwohnerzahlen 2003 bis 2022



Aufteilung per 31.12.2022 nach Schweizer/innen und Ausländer/innen



Öffentlicher Verkehr

Mit der Postautolinie 149 ist Schwaderloch in Richtung Döttingen und Laufenburg gut an den öffentlichen Verkehr angebunden. Die Haltestellen befinden sich an der Hauptstrasse beim Restaurant Bahnhof.

Gutscheine für Ruf-Taxi

Um den Einwohnerinnen und Einwohnern nach der letzten Busfahrt von Laufenburg nach Schwaderloch die Heimkehr zu erleichtern, hat der Gemeinderat mit dem Taxi-Betrieb Aargovia-Taxi folgende Vereinbarung getroffen:



- Einwohnerinnen und Einwohner von Schwaderloch werden zu einem Pauschalpreis von Fr. 40.- von Laufenburg nach Schwaderloch chauffiert.
- Die Fahrt ist 30 Minuten im Voraus unter 079 761 45 88 anzumelden.

An den Kosten beteiligt sich die Gemeinde Schwaderloch zu 50%. Bezüglich den Taxi-Gutscheinen gelten folgende Spielregeln:

- Bei der Gemeindeverwaltung können Gutscheine im Wert von Fr. 20.- für das Aargovia-Taxi bezogen werden.
- Pro Fahrt und Person darf dem Chauffeur nur ein Gutschein abgegeben werden. Bei Einzelfahrten ist der Restbetrag von Fr. 20.- direkt dem Chauffeur zu bezahlen.
- Benützen mehrere Personen gleichzeitig das Ruf-Taxi, dürfen pro Fahrt maximal zwei Gutscheine abgegeben werden. Eine Restzahlung erübrigt sich in diesen Fällen.

Hundekontrolle

Die Hundetaxe beträgt Fr. 120.- (pro Halbjahr ab 01.11. Fr. 60.-) und wird jährlich im April in Rechnung gestellt. Die Hundekontrollmarken wurden abgeschafft. Taxpflichtig sind alle Hunde ab dem dritten Lebensmonat. Für Hunde aus eigener Zucht gilt dies ab dem sechsten Lebensmonat.

Der Hund muss bei Zuzug innert 10 Tagen bei der Wohngemeinde angemeldet werden. Bei der Anmeldung ist eine Kopie des Heimtierausweises abzugeben. Der Hundehalter meldet alle Mutationen (Namens-, Halter-, Wohnortswchsel, Adressänderung, Tod des Hundes) innert 10 Tagen der Wohngemeinde. Weiter müssen Hundehalter alle Änderungen wie Halterwechsel, Tod des Hundes usw. selbstständig der nationalen Heimtierdatenbank Amicus melden (Tel.: 0848 777 100 oder www.amicus.ch). Die Erfassung von Ersthundehaltern sowie Adressänderungen werden von der Gemeinde vorgenommen.

entwickeln

Unsere Visionen

Der Gemeinderat Schwaderloch geht anstehende Aufgaben gemeinsam mit der Bevölkerung, mit der näheren Region und weiteren Partnern an. Dabei sind wir offen für neue und innovative Lösungen. Wir streben eine gesunde Entwicklung unserer Gemeinde an, wobei stets eine hohe Wohn- und Lebensqualität gewährleistet werden soll.

Schwaderloch soll sich als lebendiges und vielseitiges Dorf mit ländlichem Charakter weiterentwickeln. Es sollen sich alle Bevölkerungsschichten und Generationen wohl fühlen.

Gemeindeentwicklung

Wir fördern die regionale Zusammenarbeit und streben ein gesundes Wachstum an. Als verträgliche Grösse erachtet der Gemeinderat eine Bevölkerungszahl von 900 Personen.

Behörde und Verwaltung

Die Arbeit und die Informationspolitik des Gemeinderates und der Verwaltung sind transparent, verständlich und nachvollziehbar. Getroffene Entscheide setzen wir zielgerichtet um. Wir bieten qualitativ überzeugende Dienstleistungen an.

Soziales/Gesundheit

Wir legen Wert auf ein bedürfnisgerechtes soziales Dienstleistungsangebot. Wir unterstützen die regionalen Angebote in den Bereichen Gesundheit, Suchtprävention, Beratungen und altersgerechte Wohnformen.

Bildung

Die Schulleitung und der Gemeinderat festigen unseren Schulstandort (Kindergarten, Primarstufe) in enger Zusammenarbeit.

Wir schaffen für die Kinder optimale Rahmenbedingungen. Dabei sind wir offen für fortschrittliche Schul- und Betreuungsformen und setzen diese nach Bedarf um.

Öffentliche Sicherheit

Wir sind bestrebt, zusammen mit Partnern den Schutz und die Sicherheit unserer Bevölkerung jederzeit zu gewährleisten.

Leben und Kultur

Wir unterstützen und fördern das vielfältige und aktive Vereinsleben sowie die Freizeitgestaltung für Jugendliche und Senioren mit finanziellen Beiträgen. Schwaderloch präsentiert sich familien- und kinderfreundlich.

Wir engagieren uns für die Erhaltung von Traditionen und das kulturelle Dorfleben.

Natur und Landschaft

Die Attraktivität unseres naturnahen Erholungsgebietes, insbesondere des Rossgartens (Auenwald), der römischen Warten und der Grillstelle „im Himmel“ erhalten wir durch stetige Pflege aufrecht.

Wir schonen unsere Umwelt und sorgen für eine nachhaltige Aufwertung unseres Lebensraumes.

Finanzen

Unsere periodische, rollende Finanzplanung überprüfen wir anhand von Kennzahlen laufend. Langfristig streben wir eine Reduktion des Steuerfusses an.

Durch weitsichtig Planung und wohlüberlegte Investitionen stellen wir den wertmässigen Erhalt der gemeindeeigenen Infrastruktur sicher.

erinnern

Aus vergangenen Zeiten

Obwohl aus den ersten Anfängen unseres Dorfes keine schriftlichen Urkunden existieren, nimmt man an, dass diese Gegend schon vor mehr als 2000 Jahren besiedelt war. Das sagen uns stumme Zeugen, die aus jenen Zeiten noch erhalten sind.

Als die Eisenbahnlinie Koblenz-Stein gebaut wurde, fand man unterhalb des Dorfes eine in eine Steinplatte gehauene Inschrift, die besagt, dass in dieser Gegend zur Zeit des römischen Kaisers Valentinian (364 – 375) eine Burg zum Schutz gegen den Einfall der Alemannen erbaut worden sei. Die beiden Bürgeli östlich und westlich des Dorfes sind nach neusten Untersuchungen römische Wachtürme gewesen. Man fand dort römische Münzen und Schnallen. Der westliche obere Wachturm liegt unter einer Erdschicht begraben, der östliche wurde ausgegraben und saniert. Die Ruine liegt heute rund einen halben Kilometer vom Flussufer entfernt, da der Wachturm an einem nicht mehr existierenden und weiter südlich verlaufenden Flussarm errichtet wurde.



Ruine „Bürgeli“

Um 400 zogen sich die Römer endgültig über die Alpen zurück. Bald darauf besiedelten die Alemannen unsere Region.

Die erste urkundliche Erwähnung von Swatterloh erfolgte im Jahr 1318 in einem Dokument des Grafen von Habsburg-Laufenburg.



Die alte Schule im Oberdorf wird heute als Gemeindehaus genutzt. Daneben die 2. Kapelle (1820-1928)

Über die Bedeutung des Dorfnamens ist man sich uneinig. „Swatter“ deutet auf das strudelnde Wasser des Rheines hin, „-loh“ am Ende des Dorfnamens weist darauf hin, dass unsere Gegend ursprünglich urwald-ähnlich bewaldet war.

Das Dorf unterstand dem jeweiligen Besitzer der Burg Bernau in Leibstadt. 1468 verpfändeten die Habsburger das gesamte Fricktal an Burgund. Als dann die Burgunder von den Eidgenossen während der Burgunderkriege vernichtend geschlagen wurden, kam Schwaderloch 1477 wieder unter österreichische Herrschaft.

Die alte Schule im Oberdorf wird heute als Gemeindehaus genutzt.

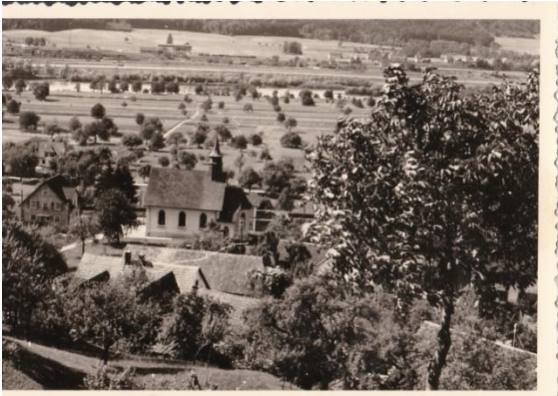
Im 17. Jahrhundert gab es kaum längere Friedenszeiten. Vor allem der 30-jährige Krieg warf das Dorf in seiner wirtschaftlichen Entwicklung zurück.

Am 20. Februar 1802 wurde Schwaderloch eine Gemeinde im Distrikt Laufenburg des Kantons Fricktal, der sich im August der helvetischen Republik anschloss. Damit war Schwaderloch schweizerisch geworden. Seit dem 19. März 1803 gehört die Gemeinde zum Kanton Aargau.

Erwerbstätigkeit

Neben der Landwirtschaft hatte während des 19. Jahrhunderts auch das Handwerk eine grössere Bedeutung; so gab es um 1850 nicht weniger als sechs Nagelschmieden. Als 1872 in Albrück auf der deutschen Seite des Rheins eine Papierfabrik ihren Betrieb aufnahm, fanden viele Schwaderlocher dort Arbeit. Die Papierfabrik stellte den Betrieb Ende 2011 ein.

Nach der Eröffnung der Bahnstrecke Koblenz Stein-Säckingen am 1. August 1892 siedelten sich auch in Schwaderloch kleinere Industriebetriebe an. Der Personenverkehr auf der Eisenbahnlinie zwischen Laufenburg und Koblenz wurde am 28. Mai 1994 eingestellt.



Die 3. Kapelle (1928, erweitert zur Pfarrkirche 1955/1956)



Gefundener Sodbrunnen



Restaurant Bahnhof (Eröffnung 19.07.1891)



Luftaufnahme von 1958

Das Wappen



Es war die bevorstehende Fahnenweihe der Musikgesellschaft Schwaderloch von 1948, welche die Diskussion um ein eigenes Gemeindewappen in Gang brachte. Es wurde eine Wappenkommission gebildet, die dem Gemeinderat im Februar 1949 die Aufnahme einer Flamme ins Gemeindewappen empfahl. Diese gilt als Attribut des heiligen Polykarp, dem Schutzpatron der 2. und 3. Kapelle in Schwaderloch. An der Gemeindeversammlung im März 1948 legte der Gemeinderat jedoch einen eigenen Vorschlag vor. Das aus heraldischer Sicht fragwürdige Wappen wurde eingeführt.

17 Jahre später gelang es der Wappenkommission, den Gemeinderat für die ursprüngliche Idee zu gewinnen. 1967 wurde das Wappen in seiner heute noch gültigen Form eingeführt.

Vereine

Für seine vielseitige Kultur-, Erholungs- und Sportangebote ist Schwaderloch weitherum bekannt. Insbesondere die gut verankerten Vereine, von der Musikgesellschaft über den Theaterverein bis zum Pontonierfahrverein, prägen das Dorfleben. Neue Mitglieder, die sich aktiv einbringen und unkompliziert neue Menschen kennenlernen möchten, sind stets willkommen.

Einige kulinarische Highlights



Brunch (Kirchengemeinde)



Raclette-Essen (Sanitätsverein)



Fischessen (PFV)



SPA-PI-WEI-BA (MGS)

Aargau Taekwondo

www.aargau-taekwondo.ch

Andreas Mächler
Feldstrasse 193
5326 Schwaderloch

079 949 32 85

Blue Lions

benjamin.duthaler@hotmail.com

Benjamin Duthaler
Am Gottesgraben 13
5430 Wettingen

056 247 17 17

Damenturnverein

trudi.schnyder@hispeed.ch

Trudi Schnyder
Hauptstrasse 135
5326 Schwaderloch

056 247 13 07

Turnstunde:

Dienstag 18.30 – 20.00

Feuerwehrverein

Martin Krammer
Mühlematt 371
5326 Schwaderloch

056 247 17 02

Männerchor

Erwin Schmid
Hauptstrasse 3
5326 Schwaderloch

056 247 16 10

Musikgesellschaft www.mgschwaderloch.ch	Markus Knecht Dorfstrasse 48 5326 Schwaderloch	056 247 17 30
Proben: Montag-Abend	Frank Schneider Parkstrasse 5 5313 Klingnau	079 503 90 44
Natur und Vogelschutzverein www.nvschwaderloch.ch	Susi Meyer Strassacker 157 5326 Schwaderloch	056 247 00 65
Pontonierfahrverein www.pontoniere-schwaderloch.ch	Nico Häusler Tiergartenstrasse 50 5303 Würenlingen	079 336 88 60
Fahrübungen: Montag, Mittwoch, Donnerstag		
Sanitätsverein	Marco Caminada Stückstrasse 22 5212 Hausen	056 247 16 01 079 299 29 72
Übung: Letzter Donnerstag-Abend des Monats		
Sport- und Freizeitclub pascal.knecht@gmx.ch	Pascal Knecht	079 572 60 10
Training nach Absprache		
S'Rümliswatterlo www.ruemli-swatterlo.ch	Louis Treier Wängiweg 32 5326 Schwaderloch	056 247 01 11
Theaterverein	Alex Meyer Altweg 93 5326 Schwaderloch	056 247 15 63
Tierparadies	Fam. Gschwend Strassacker 223 5326 Schwaderloch	079 447 90 65
Veloclub	Trudi Schnyder Hauptstrasse 135 5326 Schwaderloch	056 247 13 07

lernen

Primarschule



Die Schule Schwaderloch ist eine ländliche Kleinschule mit etwa 50 Schülerinnen und Schülern. In dieser übersichtlichen Schule – der Kindergarten befindet sich ebenfalls im Schulhaus – kennen sich die Kinder von klein auf und lernen von und miteinander. Seit 1998 wird in Schwaderloch integrativ unterrichtet. Das heisst, Kinder mit Lernschwächen bleiben in ihrer Stammklasse und erhalten Unterstützung durch eine zweite, spezialisierte Lehrperson. Auch Kinder mit besonderen Begabungen können von zusätzlicher Unterstützung profitieren.

Kontakt

Telefon: 079 470 77 39 (Schulleitung)
schule-schwaderloch.ch

Klassen

Es werden vier Abteilungen geführt: Der Kindergarten für 5- und 6-jährige Kinder sowie die Primarstufe mit drei altersdurchmischten Abteilungen (1./2. Klasse, 3./4.Klasse, 5./6. Klasse).

Die Schulanlage ist ein Treffpunkt für die Bevölkerung.

Die grosszügigen Sportanlagen mit Fussballplatz und Beachvolleyballfeld werden von den Vereinen sowie auch von der Bevölkerung genutzt. Der Spielplatz am Rande des Fussballfeldes wird rege besucht. Die Mehrzweckhalle mit modernen technischen Einrichtungen wird von den ortsansässigen Vereinen für vielerlei Anlässe genutzt. Die Turnhalle und die Kaffeestube kann auch durch Privatpersonen gemietet werden, erkundigen Sie sich bei der Gemeindekanzlei.



Oberstufen

Die Gemeinden Böttstein, Full-Reuenthal, Leibstadt, Leuggern, Mandach und Schwaderloch haben sich zum Schulkreis Oberstufe Kirchspiel (Oski) zusammengeschlossen. Die Schulstandorte befinden sich in Kleindöttingen und Leuggern. www.schule-oski.ch

betreuen

Tagesstrukturen

Seit August 2018 werden in Leibstadt, Full-Reuenthal und Schwaderloch Tagesstrukturen geführt. Die Organisation läuft über die neu gegründete Tagesstrukturkommission. Die Betreuung wird in jeder Gemeinde einzeln angeboten. Die Einzelheiten zu den Tagesstrukturen finden Sie unter schule-schwaderloch.ch, Schulführung / Tagesstrukturen.

Kita Rhypfüdis



Mehr Informationen zu der Kita im Dorf finden Sie unter www.rhypfüdis.ch.

s' Rümli Swatterlo



Der Verein ist politisch und konfessionell unabhängig. Er setzt sich für das Wohl der Bewohner von Schwaderloch ein und hilft bei Integration und Kontaktfindung. Er strebt die Zusammenarbeit zwischen Jung und Alt an.

Für Kleinkinder bietet der Verein Spielgruppe, ELKI Treff und Hütedienst an.

Mehr Infos unter www.ruemli-swatterlo.ch

arbeiten und geniessen

Mit der Fixträger AG (Stahlbau), der Meier Söhne Knecht AG (Baugeschäft, Tiefbau) und der Firma SPEWE (Sondermaschinen, Werkzeuge), sind in Schwaderloch vier mittelgrosse Unternehmen angesiedelt.

Diverse Klein- und Einzelunternehmen sind ebenfalls im Dorf zu finden. Ihre Angebote reichen vom Autogewerbe, der Landwirtschaft, Sonnen- und Allwetterstoren, PC- und EDV-Geschäften über Massagen bis hin zu Versicherungen. Total werden ca. 220 Arbeitsplätze angeboten.

Gastronomie



Im Restaurant Bahnhof geniessen Sie eine gutbürgerliche Küche mit regionalen Produkten.

bahnhof-schwaderloch.ch

Einkaufen

Folgende Einkaufsmöglichkeiten bieten sich Ihnen in Schwaderloch und Leibstadt.



Tankstellenshop, Hauptstrasse 317, Schwaderloch

www.voegtlin-meyer.ch/tankstellen/shops



Volg, Leuggernstrasse 205, Leibstadt



Bäckerei Meier, Leuggernstrasse 90, Leibstadt

Service der Post / Poststellen

Die nächsten Poststellen befinden sich:

- Volg, Leuggernstrasse 205 in Leibstadt
- Poststelle, Bahnhofstrasse 10 in Laufenburg

Ebenfalls bietet die Post einen Hausservice an. Mehr dazu finden Sie unter:

www.post.ch/de/standorte/hausservice.

entsorgen und recyceln

Abfallgebühren

Grundgebühren

Einzelpersonenhaushalte	Fr.	30.00
Familienhaushalte	Fr.	60.00
Industrie und Gewerbe	Fr.	90.00

Verbrauchsgebühren

1 Bogen für 35-Liter Säcke (10 Stück)	Fr.	30.00
1 Bogen für 60-Liter Säcke (10 Stück)	Fr.	50.00
1 Bogen für 110-Liter Säcke (10 Stück)	Fr.	85.00
Gebührenmarke für Kleinsperrgut	Fr.	8.50
Gebührenmarke für Sperrgut	Fr.	17.00
Plombe für Container bis 400 Liter (1 Stück)	Fr.	35.00

Abwassergebühren

Grundgebühren

Pro Haushalt	Fr.	100.00	exkl. 7.7% MwSt.
--------------	-----	--------	------------------

Verbrauchsgebühren

Gemäss Frischwasserverbrauch pro m ³	Fr.	2.70	exkl. 7.7% MwSt.
Ein- und Mehrfamilienhaus ohne Wasseruhr	Fr.	540.00	exkl. 7.7% MwSt.
Verbrauch unter 111 m ³	Fr.	200.00	exkl. 7.7% MwSt.

Wassergebühren

Grundgebühren

Pro Haushalt	Fr.	95.00	exkl. 2.5% MwSt.
--------------	-----	-------	------------------

Verbrauchsgebühren

Frischwasserverbrauch pro m ³	Fr.	2.80	exkl. 2.5% MwSt.
--	-----	------	------------------

Notfalltreffpunkt

Bezüglich Notfalltreffpunkt beachten Sie bitte den beiliegenden Flyer. Oder unter der Homepage notfalltreffpunkt.ch.

Notrufnummern / Rettungsdienste

Polizei	177
Feuerwehr	118
Sanität	144
Rega	1414
Vergiftungen	145

Kernkraftwerk Leibstadt



Die Gemeinde Schwaderloch liegt in der Zone 1 des Kernkraftwerks Leibstadt. Deshalb erhalten Sie bei der Anmeldung pro Person einen Abholschein für eine Packung Kaliumiodid-Tabletten. Mit diesem Abholschein können Sie in einer Apotheke kostenlos eine Packung Kaliumiodid-Tabletten beziehen. Wir bitten Sie, diese sicher aufzubewahren.

Sirenenalarm



Wenn das Zeichen „Allgemeiner Alarm“ ausserhalb des angekündigten Sirenentests ertönt, bedeutet dies, dass eine Gefährdung der Bevölkerung möglich ist. Für die Bevölkerung bedeutet der Allgemeine Alarm:

- Radio hören (Verhaltensanweisungen oder amtliche Mitteilungen)
- Anweisungen der Behörden befolgen
- Nachbarn informieren



Der Wasseralarm kommt ausschliesslich in gefährdeten Gebieten unterhalb von Stauanlagen zur Anwendung. Wenn das Zeichen „Wasseralarm“ ausserhalb des angekündigten Sirenentests ertönt, muss die Bevölkerung:

- das gefährdete Gebiet sofort verlassen
- örtliche Merkblätter beachten und Anweisungen der Behörden befolgen

Die Lockerung von Schutzmassnahmen und das Ende der Gefahr werden über Radio und durch die örtlichen Behörden bekannt gegeben.